

# CENTRUL DE SĂNĂTATE MINTALĂ «SOMATO»



PRIMĂRIA MUN. BĂLȚI

**Adresa:** str. Șevcenco 23 A  
Mun. Bălți, 3100-MD  
Republica Moldova  
Tel: +373 231 34530  
c/f 1008601001201  
Ministerul de Finanțe  
Trezoreria de Stat  
TREZ MD2X  
c/b 226602  
c/t 220110031267712

E mail: [somato@somato.md](mailto:somato@somato.md)

Web site: [www.somato.md](http://www.somato.md)



# Raport de activitate 2009

## ***Centrul de Sănătate Mentală „SOMATO”***

**Centrul de Sănătate Mentală „Somato”** reprezintă o instituție care oferă asistență persoanelor cu probleme de sănătate mentală și deficiențe intelectuale, precum și familiilor acestora.



Centrul de Sănătate Mentală „Somato” a fost fondat în septembrie 2000 de către Asociația Obștească „Somato”, iar în decembrie 2004 a devenit Instituție Publică conform Deciziei Consiliului Municipal N 8/17 de la 23. 12. 2004.

Activitatea CSM „Somato” este bazată pe principii comunitare în acordarea asistenței psihiatrice:

- Direcția prioritară în acest sens este axată pe deplasarea serviciilor de la polul spitalicesc spre cel extra spitalicesc, prin instituirea centrelor comunitare - ca unitate de ajutor primar;
- crearea serviciilor comunitare și redirecționarea persoanelor cu tulburări mintale spre aceste servicii;
- pregătirea cadrului profesional necesar pentru activități în condițiile psihiatriei comunitare;

## SCOPUL

Scopul Centrului este sensibilizarea comunității în problemele sănătății mentale, reabilitarea psihosocială a persoanelor cu dizabilități mentale, reprezentarea acestor persoane în societate, a noilor alternative de asistență socială și a metodelor de soluționare a diverselor probleme pentru familiile lor.



## OBIECTIVELE DE BAZĂ:

- Oferirea tratamentului activ și de susținere respectiv maladiei și a alimentației;
- Oferirea plasamentului temporar;
- Organizarea tuturor aniversărilor și sărbătorilor;



- Organizarea excursiilor cu beneficiarii centrului in muzee, teatre, cinematografe și locuri care prezintă interes informațional;
- Consultanța psihologică pentru beneficiari si pentru familii;
- Editarea seriilor și a pliantelor despre sănătatea mentală;
- Organizarea seminarelor și meselor rotunde pentru părinți, beneficiari, pentru rude și comunitate;
- Intruniri ale comitetului părintesc al beneficiarilor centrului.



### GRUPUL TINTĂ:

- Persoane de la 18 ani in sus;
- Persoane cu dereglări psihice;
- Persoane cu retard mental;
- Persoane cu tulburări nepsihotice.



## COLABORATORII:

Echipa multidisciplinară a centrului include persoane cu un șir de experiențe și cunoștințe profesionale, inclusiv psihologi, psihiatri/psihoterapeuți, asistenți sociali, asistenți medicali cu cunoștințe profunde în domeniul sănătății mentale.

Echipa:

Chihai Jana - Directorul CSM „Somato”, Președintele OO „Somato”,  
Manager de planificare strategica, psihiatru - Psihoterapeut, Magistru in advocacy și politici publice;

Popa Corina - director adjunct;

Ghilețchi Alina – psiholog;

Popenco Gabriela – psiholog;

Pilipenco Doina – contabil șef;

Jdanov Irina – psihiatru;

Cernei Angela - asistent social, asistent social de noapte;

Iacubovschi Eliza – asistent social, asistent social de noapte;

Popa Vladimir – asistent medical, asistent medical de noapte;

Gorea Profira – asistent medical, asistent medical de noapte;

Gavriliuc Vera – asistent medical de noapte;

Maximenco Angela – bufetieră;

Botnaru Serghei – infermier.



## ACTIVITĂȚILE DE BAZĂ ALE CSM „SOMATO”

### I. Centru de zi:

În cadrul centrului sunt trei programe de bază, care determină activitatea multilaterală a acestuia:

- Centru de zi;
- Plasament temporar;
- Servicii de consultanță;

Centrul de zi prestează servicii de la 8.00 – 19.00, în care se oferă toate serviciile necesare celor care frecventează centrul de zi. Pentru această perioadă este stabilită o ordine de zi, care include :

- 8.00 – 8.30 Primirea beneficiarilor
- 8.30 – 9.30 Prepararea și servirea meselor
- 9.30 – 10.00 menaj
- 10.00 – 12.00 Terapie ocupațională
- 12.00 – 13.30 Prepararea și servirea prânzului
- 13.30 – 14.00 Menaj
- 14.00 – 16.00 Terapie ocupațională
- 16.00 – 16.30 Lunch
- 16.30 – 18.00 Terapii casnic-utile
- 18.00 – 18.30 Prepararea și servirea cinei
- 18.30 – 19.00 Menaj și curățenia de seară
- 19.00 – 19.30 Plecarea beneficiarilor





În cadrul centrului de zi toți beneficiază de tratament adecvat și alimentație corectă, primesc consultanță profesională. Ceea ce se referă la procurarea, prepararea și servirea mâncării, precum și efectuarea menajului și grădineritului, totul se face fără persoane auxiliare.

Terapia ocupațională include în sine următoarele activități:

- Colaj din plastelină și gips; confecționare de cadouri și suvenire din diverse materiale;
- Desen în guaș, acuarelă, creioane;
- Cercul teatral, cu piese pentru copii și maturi, pantomimă;
- Cercul de dans;
- Brodat și croșetat, cusătorie;
- Diverse excursii și ieșiri la aer liber.



- II. **Plasamentul temporar** este programul de susținere a familiei în perioade dificile, atunci când pleacă în deplasări sau vacanțe, sau când nu au posibilitatea să îngrijească de membrul care are nevoi speciale. Timpul limită este de trei luni. La fel o necesitate dictată de practică este susținerea persoanelor 24 de ore din 24 și reprezentarea lor în diverse instanțe, până la rezolvarea unor probleme sociale sau vitale.



III. **Serviciile de consultanță** sunt oferite persoanelor cu probleme de sănătate mentală, familiilor sale și tuturor cine are nevoie de consultația psihoprofesională. Astfel, în cadrul Centrului sunt oferite consultațiile psihiatrului, psihoterapeutului, psihologului. Aceste consultații sunt oferite gratis.

Intervenția în Centru este complexă și holistică, poartă un caracter temporar și se numește *caz asistat în sănătate mintală*.

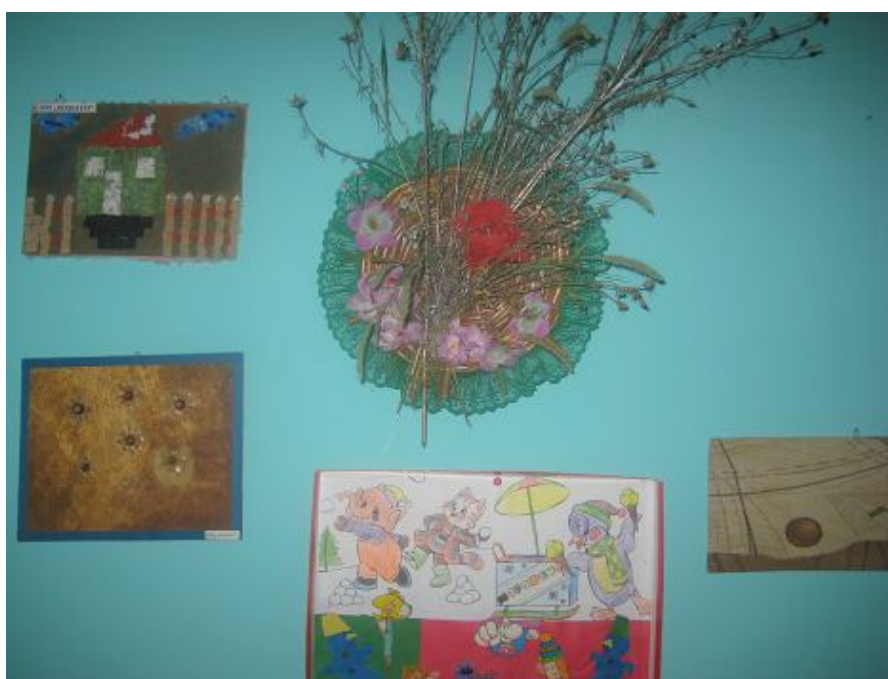
### **Caz asistat pentru un beneficiar al programului Somato**

1. Intervenția în Centru este complexă și holistică, poartă un caracter temporar și se numește caz asistat în sănătate mintală.
2. Cazul asistat se efectuează prin intermediul echipei multidisciplinare comunitare în componența căreia sunt:
  - Psihiatru/psihoterapeut 1;
  - psiholog 2;
  - asistent medical/nursă psihiatrică 2 ;
  - asistent social – 2.
3. Durata intervenției în Centru este de 90 zile.



4. Pe parcursul acestei perioade beneficiarul are nevoie de îndeplinirea unui plan individual de intervenție (PII), care constă din:

- a. Consultația inițială a psihiatrului – 1 – durata de 30 minute;
- b. Consultația inițială a psihoterapeutului – 1 – durata de 45 - 60 minute;
- c. evaluare inițială a beneficiarului la psiholog – 1 - durata 40 minute;
- d. evaluare inițială a beneficiarului la nursă psihiatrică – 1 - durata 20 minute;
- e. evaluare inițială a beneficiarului la asistent social – 1 - durata 40 minute;
- f. evaluare inițială a familiei beneficiarului la asistent social – 1 - durata 30 minute;
- g. Consultație repetată la psihiatru – 2 pe săptămână - durata de 30 minute;
- h. psihoterapie individuală – 2 ori pe săptămână – durata 45 – 60 minute (45 minute pentru ședința propriu zisă, iar 15 minute pentru documentarea cazului);
- i. psihoterapie de grup - 1 dată pe săptămână - componența 9-13 persoane - 1 dată pe săptămână durată 1,5 – 2 ore Metodele utilizate – psihodinamică, comportamentală, cognitivă, geștalt (Geschtalt) terapie, analiză transacțională, psihoterapie sistemică, psihodramă, muzicoterapie, artterapie, diverse metode de relaxare, trening autogen, etc.
- j. consiliere individuală la psiholog - 2 pe săptămână – durata 40 minute,
- k. Consiliere pentru dezvoltare personală (în grup) – 1 pe săptămână - 1,5 – 2 ore
- l. consiliere familiară pentru consolidarea capacităților parentale – componența – familia 2-5 persoane și beneficiarul – 1 dată în 2 săptămână - durata 1 oră,
- m. grup de suport și autosuport cu psiholog și nursa psihiatrică – componența 9-13 persoane - 1 dată în 2 săptămână durată 1,5 – 2 ore
- n. evaluare repetată a beneficiarului la nursă psihiatrică - durata 10 minute;
- o. Terapie ocupațională și ergoterapie pentru orientare profesională – de 5 ori pe săptămână - durata 1,5 – 2 ore.



## *Partenerii în organizarea activităților*

- Primaria mun. Bălți;
- FISM;
- Asociația Obștească „Somato”;
- Centrul pentru Copii și Tineri cu Dizabilități Mixte „Danco”;
- Centrul de Plasament și reabilitare pentru copii abandonati mun. Bălți;
- Școala auxiliară internat pentru copii cu deficiențe mentale mun. Bălți;
- Instituția medico-socială publică Spitalul de Psihiatrie mun. Bălți;
- Internatul Psihoneurologic mun. Bălți;
- USB “Alec Russo”, Facultatea “Pedagogie, Psihologie și Asistență Socială”;
- Agenția de Știri „DECA press” Bălți, media locala;
- DDC Moldova;
- Agenția Elvețiană pentru Dezvoltare și Colaborare în Moldova;
- Delegația Uniunii Europene;
- Mental Health Initiative Open Societe Institute, Budapest Hungary;
- Keystone Human Services International Advancing the Human Spirit.



## *Proiecte implementate*

Pentru îmbunătățirea calității serviciilor prestate de către CSM „Somato” și CCTDM “Danco”, AO “Somato” a implementat următoarele proiecte:

- **Proiectul “ Susținerea Reformei în Sănătate Mentală” (“Terapie ocupațională” faza II”)**, finanțat de Agenția Elvețiană pentru Dezvoltare și Colaborare în Moldova.  
**Activitățile focusate au fost:**
  - Instruirea personalului;
  - Organizare a „Zilei ușilor deschise” – oformarea salii, teritoriului, materiale promoționale, filmare.
  - Echipament pentru ludoterapie, Terapie Ocupațională;
  - Echiparea centrului, teritoriului;
  - Unele elemente de mobilier.
- **Proiectul „Dezvoltarea și pilotarea apartamentelor protejate pentru persoanele cu probleme de sănătate mentală din Republica Moldova”** finanțat de către Delegația Comisiei Europene în Moldova și Inițiativa Globală în Psihiatrie, Olanda. Scopul proiectului este dezvoltarea și pilotarea apartamentelor protejate pentru persoanele cu probleme de sănătate mentală din partea de Nord a Republicii Moldova. În cadrul acestui proiect se crează 4 apartamente protejate pentru persoanele cu probleme de sănătate mentală. La moment sunt selectate trei apartamente cu adresa:
  - **str. Șevcenco 34**
  - **str. Independenței 6 ap. 32**
  - **str. 31 august 127 ap. 5**

## **INDICATORI DE MONITORIZARE**

### **Centrul de zi:**

- Nr. beneficiarilor primari înregistrați în 2009 în Centrul de zi – 34 persoane  
femei – 21  
bărbați – 13;
- Nr. total de beneficiari înregistrați în 2009 în Centru de Zi – 146 persoane;
- Nr. beneficiarilor indirecti (familiile, rudele) – 267 persoane
- Nr. de beneficiari total la centrul de zi – 8 090 persoane
- Nr. mediu de beneficiari pe zi în Centrul de zi – 22,16

### **Plasament temporar:**

- Nr beneficiarilor direcți în Plasamentul temporar – 12 persoane;
- Nr de beneficiari total în Plasament temporar – 4 380 persoane;
- Beneficiar mediu pe zi în Plasament temporar – 12.





### **Nr. serviciilor prestate de către centru**

- Consultația inițială a psihiatrului – 146;
- Consultația inițială a psihoterapeutului – 48;
- evaluare inițială a beneficiarului la psiholog – 1 - 79;
- evaluare inițială a beneficiarului la nursă psihiatrică – 79;
- evaluare inițială a beneficiarului la asistent social – 146;
- evaluare inițială a familiei beneficiarului la asistent social – 79;
  
- Consultație repetată la psihiatru – 3068;
- psihoterapie individuală – 104;
- psihoterapie de grup - 52;
- consiliere individuală la psiholog – 3068;
- Consiliere pentru dezvoltare personală (în grup) – 52;
- consiliere familială pentru consolidarea capacităților parentale –52;
- grup de suport și autosuport cu psiholog și nursa psihiatrică – 26;
- evaluare repetată a beneficiarului la nursă psihiatrică - 1534;
- Terapie ocupațională și ergoterapie – 260.





- **Nr. activităților în afara centrului:**

- Participarea la Săptămîna Sănătății Mentale – 1 săptămîină;
- Participarea la Expoziții – 3;
- Excursii – 13;
- Vizionarea cinematografului, concertelor, spectacolelor – 7;
- Nr. întîlnirilor în rețea cu alte centre/servicii/ONG-uri –31;
- Nr. lecții/ocupații de dezvoltare generală organizate pentru beneficiari –260.



- **Nr. seminarelor organizate pentru beneficiari – Nr 9:**

- „Comunicarea” – 25.01.2009;
- „Conflictul” – 22.02.2009;
- „Stereotipurile în sănătatea mentală” – 4.03.2009;
- „Lupta cu stereotipurile” – 26.04.2009;
- „Accesul la diverse servicii sociale – un drept al tău” – 24.05.2009;
- “Accesul la informație – un drept al tău” – 6.09.2009;
- „Grupuri de autosuport” –25.10.2009;
- „Formarea familiei – un drept al tău” –;
- „Drepturile omului” -.

Seminarele au fost petrecute de către specialiștii centrului și au durat o singură zi.





• **Nr. seminarelor organizate pentru angajati – Nr 7:**

- *“Autizmul” – 15.02.2009*
- *„Schizofrenia” - 15.03.2009*
- *“Retardul mental” – 12.04.2009*
- *“Componentele unui Caz asistat pentru CSM “Somato” – 10.05.2009*
- *“Lucru în echipa multidisciplinară” – 7.07.2009*
- *“Procesele psihice cognitive. Dereglari a proceselor psihice cognitive” – 18.08.2009*
- *„Gripa A (H1N1). Prevenire, combatere și intervenție în gripa pandemică” – 19.11.2009.*

Seminarele au fost petrecute de către psihiatri, psihologi în incinta CSM „Somato” și au durat jumate de zi.

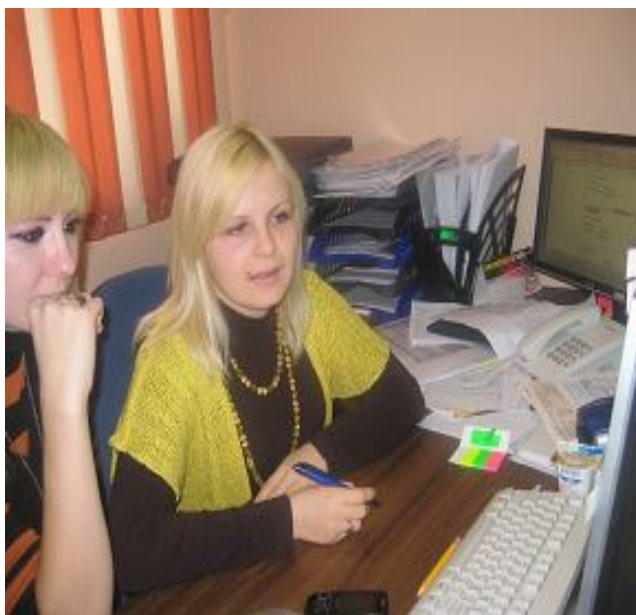




- **Nr. training-urilor organizate pentru angajati – Nr 2:**

- “Îngrijiri comunitare pentru Persoanele cu Probleme de Sănătate Mentală” Partea I (13.08.2009 - 15.08.2009)
- “Îngrijiri comunitare pentru Persoanele cu Probleme de Sănătate Mentală” Partea II (10.09.2009 - 12.09.2009).

Training-urile au fost petrecute de către profesori ai Facultății de Psihologie, Pedagogie și Asistență Socială, US „A. Russo”, psihologi, psihiatri ai CSM și AO „Somato”.



- **Instruiri ale angajaților în afara centrului - Nr 8:**

**Lista instruirilor angajaților:**

1. *Program de instruire a specialiștilor centrelor de servicii sociale - 05 februarie 2009, Primăria mun. Băliți (participant – director, asistent social);*
2. *Masă Rotundă „Rolul asistenților sociali în monitorizarea și reintegrarea victimelor traficului de ființe umane și potențialelor victime” - 13 februarie 2009 Primăria mun. Băliți (participant – director, asistent social)*
3. *Seminar „Violența Domestică” Centrul „Amicul” - 29 aprilie 2009 Centrul „Amicul” mun. Chișinău (participant – director) ;*
4. *Training Modulul I „Ingrijiri comunitare pentru Persoanele cu Probleme de Sănătate Mentală” 13.08.09 – 15.08.09, organizator AO „Somato” (participanți – tot personalul);*
5. *Training Modulul II „Ingrijiri comunitare pentru Persoanele cu Probleme de Sănătate Mentală” 10.09 - 12.09.2009, organizator AO „Somato” (participanți – tot personalul)*
6. *Perfecționare „Psihiatrie generală”, USMF „Nicolae Testimițanu” 09.02.2009-12.03.2009 (participant – director Chihai Jana);*
7. *Școala de vară „Politici Publice, Economice și Management” 17-21.08.2009 (participant – director Chihai Jana)*
8. *„Instruirea asistentilor sociali comunitari” 22.06.2009-11,12.2009 (participant – director Chihai Jana)*



## Publicații:

In acest timp s-au publicat un șir de emisiuni, știri și materiale promoționale:

1. Emisiune televizată – Nr.4;
2. Film documentar – Nr. 2;
3. Știri în ziarul „SP”- Nr 5;
4. Știri în buletinul electronic „Deca - Press” – Nr 8;
5. Ziarul „Advocacy – Centrul de Sănătate Mentală „Somato” - tiraj 250;
6. Flayere – serviciile oferite in cadrul centrului, date de contact - tiraj 600;
7. Buclete care descriu scopul, obiectivele, activitățile centrului – tiraj 250;
8. Buclete care descriu serviciile desfășurate în cadrul centrului – tiraj 250.





## Probleme identificate și soluții pentru depășire

### Probleme:

1. Lipsa interesului unor beneficiari pentru activitățile promovate;
2. Prezența conflictelor între beneficiari;
3. Specialiști puțini pentru un număr mare de beneficiari, de aici posibilitatea limitată de a lucra individual cu fiecare beneficiar;

### Soluții:

1. Organizarea activităților mai interesante, ca să corespundă nivelului de dezvoltare a fiecărui beneficiar;
2. Instruirea angajaților în domeniul soluționării conflictelor și în domeniul specificului fiecărei disabilități sau maladii ;
3. Crearea grupurilor de suport și autosuport care ar contribui la realizarea activităților cu puteri proprii.





## CONCLUZII:

Schimbarea modului vechi de dezvoltare a serviciilor sociale cu acel nou – este o provocare nouă în dezvoltarea sistemului serviciilor integrate de asistență socială în municipiul Bălți pe care serviciile sociale împreună cu comunitatea se străduie să o creeze în strânsă colaborare.

***Intinde mana ă tre cei care  
au nevoie de sprijin și ajutor!***

# CENTRU DE SĂNĂTATE MENTALĂ "SOMATO"

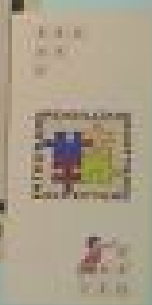
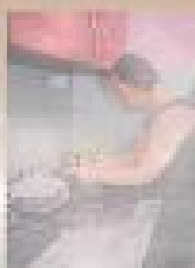
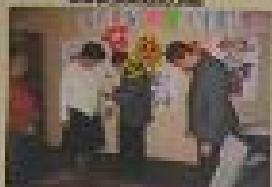
## ADRESA NOASTRĂ:

Ss. Mărturisitorii 23 a  
tel: 0 (238) 2.45.20  
fax: 0 (238) 2.50.89  
e-mail: somato@somato.ro  
www.somato.ro



## Nou aspect:

Ss. Mărturisitorii 23 a  
tel: 0 (238) 2.45.20  
fax: 0 (238) 2.50.89  
e-mail: somato@somato.ro  
www.somato.ro



# CENTRUL DE SĂNĂTATE MENTALĂ "SOMATO"



**Bălți, str Șevcenco 23 A**

tel.: 231 34530

Fax: 231 35089

Web: [www.somato.md](http://www.somato.md)

e-mail: [somato@somato.md](mailto:somato@somato.md)