



# HARTA SERVICIILOR SOCIALE A MUNICIPIULUI BĂLȚI

*Ghid pentru profesioniștii din domeniul protecției  
drepturilor copiilor și adolescenților*



Ghidul a fost editat în cadrul proiectului „Consolidarea sistemului local de referire și dezvoltarea unui sistem integrat de servicii sociale”, implementat de Asociația SOMATO, în parteneriat cu Primăria Bălți, cu suportul financiar al Reprezentanței UNICEF în Republica Moldova. Conținutul acestei publicații nu reflectă neapărat opinia finanțatorului.

**Publicația „Harta serviciilor sociale a orașului Bălți. Ghid pentru profesioniștii din domeniul protecției drepturilor copiilor și adolescenților” a fost elaborată de Asociația SOMATO și Primăria Bălți, cu suportul financiar al Reprezentanței Fondului Națiunilor Unite pentru Copii (UNICEF) în Republica Moldova.**

\* \* \*

*Ghidul a fost editat în cadrul proiectului „Consolidarea sistemului local de referire și dezvoltarea unui sistem integrat de servicii sociale”.*

## CUPRINS

<b>Despre ghid.....</b>	<b>4</b>
<b>Despre Bălți.....</b>	<b>5</b>
<b>INFORMAȚII UTILE.....</b>	<b>11</b>
<b>Factori decizionali din cadrul Primăriei Bălți.....</b>	<b>11</b>
<b>Instituții și organizații care oferă servicii     în învățământ educațional pentru copii.....</b>	<b>12</b>
<b>Instituții de învățământ din Bălți,     subordonate Ministerului Educației.....</b>	<b>15</b>
<b>Instituții și organizații     care oferă servicii sociale pentru copii.....</b>	<b>16</b>
<b>Instituții și organizații ce     oferă servicii medicale pentru copii.....</b>	<b>30</b>
<b>Instituții și organizații culturale.....</b>	<b>37</b>
<b>Organe de ordine.....</b>	<b>40</b>
<b>Organizații religioase din Bălți.....</b>	<b>41</b>

## Despre ghid

*Acest ghid este destinat tuturor persoanelor care au nevoie de informații cu referință la serviciile pentru copii din municipiul Bălți. Publicația cuprinde informații generale despre orașul Bălți, date de contact ale factorilor decizionali din cadrul Primăriei, care pot oferi informații și suport, descrierea serviciilor pentru copii existente în Bălți, precum și o hartă a serviciilor pentru copii și adolescenți.*

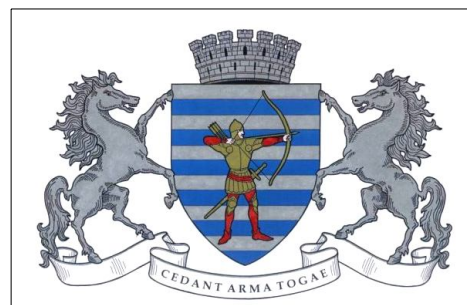
*Fiecare capitol din prezentul ghid are un clișeu, care este inserat și pe harta propriu-zisă, asta pentru a facilita identificarea unei instituții sau alta.*

*Ghidul își propune să devină călăuza profesioniștilor, să-i ajute la îndrumarea și direcționarea copiilor și familiilor acestora către instituțiile sociale, de învățământ, religioase sau culturale.*

## DESPRE BĂLȚI



*Drapelul municipiului Bălți*



*Stema municipiului Bălți*

**Bălți (in rusă „Бэлць”, „Бельцы”) este un oraș cu statut de municipiu, situat în nordul Republicii Moldova. Orașul este amplasat în mijlocul stepei Bălțului.**



*Inceputul sec.XX. Bălți. Vedere generală*

- **ISTORIE** || Studiile arheologice demonstrează că primii oameni au locuit pe teritoriul actual al municipiului cu peste 30 000 ani în urmă, în epoca paleoliticului. De la începutul secolului XX în Bălți au fost efectuate săpături arheologice, în cursul cărora savanții au descoperit nenumărate vestigii ale culturii Cucuteni.

Cu circa 1300 de ani î.e.n. apar alte două așezări, fapt atestat de obiectele găsite aici, mai ales vase din lut din epoca târzie a bronzului (sfârșitul mileniului II). O nouă așezare umană este întemeiată prin anul 400 î. Hr., fiind părăsită în jurul anului 200 î. Hr, probabil din cauza invaziei triburilor germanice ale bastranilor. Pe vatra așezării date au fost descoperite obiecte casnice, mai ales vase de lut, tipice pentru epoca timpurie a fierului.

În perioada romană pe aceste meleaguri erau cinci sate, care au existat până la invazia hunilor din anul 376 e.n., când au fost devastate și arse. Pe vetrele acestor sate au fost

descoperite obiecte casnice, mai ales vase din lut din epoca romană. Pe teritoriul orașului au fost găsite și 16 monede din argint, bătute la Roma în anii 138 – 161 e.n.

Popoarele nomade care s-au perindat pe aici au lăsat mobile funerare, numite și gorgane. În împrejurimile orașului sunt înregistrate 18 gorgane străvechi, luate sub ocrotirea statului.

Primele atestări documentare despre localitatea Bălți datează din anul 1421. Pentru denumirea actuală a urbei există un document scris la 18 iunie 1774 și un altul ce datează cu 1766. Este un act domnesc în care se spune că feciorii negustorului Panait Sandu, Costache și Iordache, intraseră în posesia unei jumătăți din moșia Bălților, cealaltă jumătate revinind Mănăstirii Sfântului Spiridon din Iași. Orașul Bălți apare în documente ca târg de cai: de altfel prima sa stemă era un cap de cal. Devine un oraș meșteșugăresc important, voievozii moldoveni ridicând o bazilică în 1785. În același an, ținutul dimprejur este despărțit din Ținutul Sorociei, devenind Ținutul Bălți.

În 1812 partea de răsărit a Moldovei, de atunci numită Basarabia, trece sub stăpânirea Imperiului Rus, care acordă târgului statutul de oraș și de capitală de ocol (краи) în 1818. Devenind un centru de colectare a cerealelor, este racordat la rețeaua căilor ferate menite să transporte grânele la Odesa. În cadrul acestei dezvoltări economice, pe lângă populația băștinașă de moldoveni s-au stabilit aici și numeroși ruși, ucraineni și evrei. Populația rusească, ucraineană și evreiască a continuat să crească și după unirea primei Republici moldovenești (1917-1918) cu România, din cauza afluxului de refugiați care fugeau de dincolo de Nistru, pentru a scăpa de colectivizare, de marele Holodomor sau de urmărirea NKVD-ului. După unirea cu România, Bălți a fost reședința județului cu același nume.

În timpul celui de-al doilea război mondial, orașul a suferit distrugereri și deportări de populație, sovieticii deportând întâi (1940-1941) pe moldovenii băștinași care lucraseră pentru statul român (funcționari, juriști, profesori...), pe preoți și pe refugiați, iar românii și germanii deportând apoi (1941-1944) pe evrei și pe toți cetățenii bănuți că ar susține sistemul sovietic. Deportările spre Kazahstan și Siberia au fost reluate între 1945 și 1954.

Ulterior, în timpul regimului comunist, orașul a devenit un centru industrial important pentru nordul Moldovei, cu o populație în mare parte nouă, fie moldoveană venită de la sate, fie rusească sau ucraineană.

Orașul Bălți a fost centru de reședință al județului Bălți, urmare a reformei teritorial-administraive din 1998. Județul Bălți număra 243 de localități, cu o populație de circa 504 mii de oameni, din actualele raioane Glodeni, Sângerei, Râșcani și Fălești. Respectiva unitate teritorială a fost lichidată în 2003, după ce R. Moldova a revenit la sistemul de raioane.



Orașul Bălți, văzut din avion

- **GEOGRAFIE** || Orașul este situat la 138 km la nord de Chișinău, nod de cale ferată, se învecinează cu orașele Fălești, Glodeni, Râșcani și Sangerei, care se află la o distanță de 20-40 kilometri. În componența municipiului sunt incluse localitățile Sadovoe și Elizaveta. Cartierele orașului: „Dacia”, „Cartierul 5”, „Cartierul 6”, „Cartierul 7”, „Cartierul 8”, „Cartierul 9”, „Cartierul 10”, „Corlăteni”, „Podul Chișinăului”, „Centru”, „Cartierul Slobozia”, „Pământenii”, „Răuțel”, „Molodovo”, „Bălțul Nou” ș.a.



Primăria și Consiliul Municipal Bălți

- **ADMINISTRARE** || Primăria municipiului Bălți este organul executiv. Consiliul Municipal este forul legislativ local format din 35 de consilieri, aleși, o dată la patru ani, de populația cu drept de vot în cadrul alegerilor locale. Guvernul R. Moldova are o reprezentanță la Bălți, în localitate activând reprezentanțe ale unor instituții de stat.
- **POPULAȚIE & DEMOGRAFIE** || Conform datelor ultimului recensământ din 2004, Bălți are 127,561 locuitori și este al treilea oraș ca mărime din țară, după Chișinău și Tiraspol. Circa 54% sunt moldoveni/romani, 24% ucraineni, 19% ruși. Majoritatea populației e bilingvă, în special vorbitorii de limbă româna cunosc și rusa. Date recente ale Biroului Național de Statistică arată că la Bălți locuiesc peste 148 mii de locuitori. Vârsta medie a populației din

Bălți a constituit 35.4 ani, a femeilor - 36.8 ani și a bărbaților - 33.7 ani. În 2004, 43.36% din populația totală a municipiului Bălți era economic activă.

- **ECONOMIE** || Bălți este un important centru industrial; sunt active industria ușoară, alimentară, a construcției de mașini, a materialelor de construcții ș.a. În ultimii ani, se atestă o dinamică pozitivă a industriei prelucrătoare, care a fost asigurată din contul implementării tehnologiilor noi, lărgirea sortimentului producției fabricate. Volumul de producție în ultimii doi a crescut la Bălți până la 8%. Se atestă sporirea investițiilor străine prin plasarea capitalului în procesul de producție sau comerț de către importanți investitori.
- **TRANSPORT** || Municipiul are două aeroporturi, inclusiv unul internațional. Bălțiul este cel mai important nod feroviar din nordul republicii. Aici are loc intersecția a trei linii feroviare: Bălți-Râbnîța, Bălți-Ungheni și Bălți-Ocnița. În municipiu sunt două gări – Gara „Bălți-Slobozia” („Gara de Nord”) și Gara „Bălți-Oraș” („Gara de Vest”), ultima fiind plasată, practic, în centrul orașului. În localitate, transportul public este efectuat cu autobuze, troleibuze și maxi-taxiuri. În oraș sunt 12 rute de autobuze și 25 rute de microbuze (maxi-taxi), precum și câteva rute de troleibuz. La Bălți există câteva companii de taxi.



*Aleea Clasicilor din Bălți*

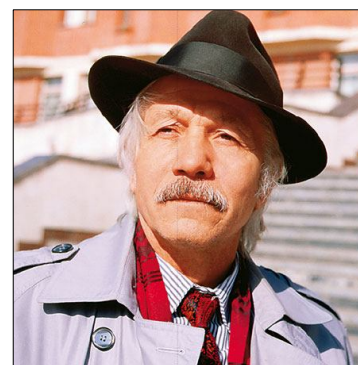
- **CULTURĂ** || Cele mai importante instituții culturale din localitate sunt Teatrul Național „Vasile Alecsandri”; Palatul Municipal de Cultură; Centrul de Cultură și Tineret; Muzeul de Istorie și Etnografie; Pinacoteca Municipală „Antioh Cantemir”; Cinematograful „Patria”; Biblioteca Universitară, care dispune de un impresionant fond de carte; Biblioteca Municipală „Eugen Coșeriu”; Biblioteca pentru copii „Ion Creangă”. La Bălți există o serie de monumente de istorie și arhitectură: monumentul lui Ștefan cel Mare și Sfânt (inaugurat în 2003); Biserica „Sfantul Nicolae” (1795); Biserica Armenească (1916); Biserica Sfânta Cuvioasă Parascheva (1933); Catedrala „Sfinții Împărați Constantin și Elena” (1933); Sediul Episcopiei de Bălți și Fălești (1934); Biserica Tuturor Sfinților (2008); monumente ale lui Mihai Eminescu, Taras Șevcenko și Vasile Alcesandri. La 17 iulie 2010 a fost inaugurată Aleea Clasicilor în centrul localității.





Consulatul General al României din Bălți

- **REPREZENTANȚE DIPLOMATICE** || În Bălți funcționează două reprezentanțe diplomatice: Consulatul Ucrainei (str. Kiev, 143) și Consulatul General al României (str. Sfantul Nicolae 51).
- **MASS MEDIA** || În localitate activează un șir de instituții media de importanță locală și națională. La Bălți se editează ziarele municipale „Golos Bălți”, „Vocea Bălțiului”, săptămânalele „SP”, „Gazeta”. Bălțiul are un singur post de televiziune. La Bălți activează Agenția de știri DECA-press, care administrează și portalul de știri HotNews.md. Există puncte de corespondenți ale celor mai importante posturi TV din Moldova.
- **SECTOR ASOCIATIV** || La Bălți, potrivit Centrul Regional de asistență pentru ONG „Contact”, activează în jur de 250 de organizații neguvernamentale (ONG), dintre care cele mai active sunt: „Pro Cooperare”; „Tinerii pentru Dreptul la Viață”; „Pro Business Nord”; „Respirația a doua” și „Somato”. La Bălți, funcționează o rețea de centre sociale, fondate de ONG și autoritățile locale cu suportul donatorilor externi.



Actorul Mihai Volontir

- **PERSONALITĂȚI DIN BĂLȚI** || **Traian Ataman** (născut Răileanu) - profesor doctor universitar, medic O.R.L., stabilit în București; **Geta Burlacu** - interpretă, reprezentantă a Moldovei la Concursul muzical Eurovision, ediția 2008; **Natalia Barbu** - interpretă, reprezentantă a Moldovei la Concursul muzical Eurovision, ediția 2007; **Yanina Baicalov** -

medic emerit al Republicii Moldova, fondatoarea serviciului Asistența Medicală Urgentă din Bălți; **Nisn Belțer** - cantor și autor de muzică liturgică evreiască, care a locuit la Bălți; **Gheorghe Briceag** – militant pentru drepturile omului, fost disident, al șaptelea premiu „Homo Homini” din lume, acordat de Fundația „People in Need”; **Eugeniu Coșeriu** - Doctor Honoris Causa al circa 50 de universități din întreaga lume, Doctor în Filologie și Filosofie, membru de onoare al Academiei Romane; **Lazăr Dubinovski** – sculptor, născut în județul Bălți; **Vadim Crețu** - pictor, membru al Uniunii Artiștilor Plastici din România; **Nicolae Filip** - academician, cel mai longeviv rector al Universității de Stat „A. Russo”; **Valentin Belousov** - matematician, membru corespondent al Academiei de Științe Pedagogice din URSS; **Elena Gorohova** - biatlonistă și schioare fondistă, participantă la patru jocuri olimpice de iarnă; **Iza Kremer** (Cordoba) - muzician, cântăreață de operă; **Marian Lupu** - președintele Partidului Democrat; președintele Parlamentului; **Lia van Leer** - fondatoarea și directoarea Cinematecii și a Festivalului Internațional de film din Ierusalim; **Vadim Pirogan** - scriitor și deținutul politic, fondator al Asociației Foștilor Deținuți Politici și Veteranilor Armatei Romane; **Stela Popescu** - actriță de teatru și film în România; **Sevlana Toma** – actriță de teatru și Film în Rusia; **Colea Răutu** – fost actor roman; **Nicolae Testemițanu** - reputat medic-chirurg și om politic din Republica Moldova; **Mircea Soțchi-Voinicescu** – actor; **Mihai Volontir** – actor; **Vadim Vacarciuc** - halterofil, campion mondial în 1997, deputat în Parlamentul de la Chișinău (2009-2010).

- **RELAȚII INTERNAȚIONALE** || Bălțiul este înfrățit cu orașe și comunități din cel puțin 15 țări, inclusiv SUA, România, Polonia și Coreea de Nord.

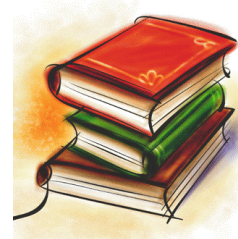
(După „Wikipedia”)

## INFORMAȚII UTILE

Factori decizionali din cadrul **Primăriei Bălți** care pot oferi informații sau suport în **contextul asistării copiilor**

<b>Administrația municipiului Bălți</b>		
Primar	Vasile Panciuc	Telefon anticameră: 231-81
Viceprimar	Lilia Guțul	Telefon anticameră: 223-97
Viceprimar	Igor Neaga	Telefon anticameră: 252-51
Viceprimar	Alexandru Usatai	Telefon anticameră: 295-65
Secretar al Consiliului Municipal și Primăriei Bălți	Irina Serdiuc	Telefon anticameră: 220-48
<b>Șefi direcții și secții din cadrul Primăriei Bălți</b>		
Șef Direcție Învățământ, Tineret și Sport	Iulia Gratii	Telefon: 223-07
Șef Secția Asistența Socială și Protecția Familiei	Vladimir Semențul	Telefon: 233-33
Specialist principal pentru protecția drepturilor copiilor (adopție, tutelă și curatelă)	Tatiana Ciorbă	Telefon: 242-99
Șef Secția Sănătate	Veaceslav Batar	Telefon: 255-51
Specialist principal relații inter-etnice	Ludmila Cerguță	Telefon: 281-59
<b>Primari localități din componența municipiului Bălți</b>		
Primarul satului Elizaveta	Pelagheia Balțat	Telefon: 683-81
Primarul satului Sadovoe	Valeriu Albot	Telefon: 552-30
<b>Poliție</b>		
Biroul Minori și Moravuri	Ruslan Chicimaniuc	Telefon: 294-84

## Instituții de învățământ din Bălți, subordonate Direcției Invățământ, Tineret și Sport

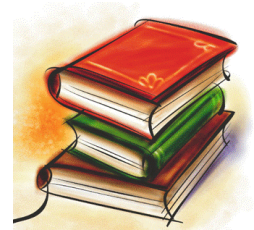


Denumirea instituției	Adresa	Director	Telefon, adresa electronică
Liceul Teoretic „M. Eminescu”	Str. Ștefan cel Mare, 81	L. Amoășii	2-15-64 anticamera@gmail.com
Liceul Teoretic „A.Pușkin”	Str. Bulgară, 122	A. Stanin	7-66-98 aspuscin-bl@yandex.ru
Liceul Teoretic „B. P. Hașdeu”	Str.Cehov, 19	M. Zasadnai	3-33-24 liceu_hasdeu@mail.md
Liceul Teoretic „Dimitrie Cantemir”	Str. Sf. Nicolae, 98 „a”	A. Munteanu	2-34-58 d-cantemir@mail.ru
Liceul Teoretic „George Coșbuc”	Bulevardul Larisa, 3	R. Grimailo	6-60-16 ltcosbuc@rambler.ru
Liceul Teoretic „M. Gorki”	Bl. Eminescu, 4	S. Alexeeva	4-61-88 liceu.gorkii@mail.ru
Liceul Teoretic „N.Gogol”	Str. 26 Martie, 2	T. Kulebeakina	2-80-76 liceu.gogol@mtc-bl.md
Liceul Teoretic „Ștefan cel Mare”	Str. Ostrovski, 17	I. Poștaru	3-05-10 blstcelmare@mail.ru
Liceul Teoretic „V. Alecsandri”	Str. Konev, 16 „a”	V. Cucuș	7-55-41 liceu.alecsandri@mtc-bl.md
Liceul Teoretic „A.I.Cuza”	Str. Cahul, 46	V. Boldescu	4-66-24 l.cuza46@gmail.com
Liceul Teoretic „L. Blaga”	Str. Pușkin, 69	A. Balan	2-33-32 lit_blaga@mail.ru
Liceul Teoretic „V. Maiakovski”	Str. T. Vladimirescu, 32 „b”	V. Vasiliciuc	3-31-26 liceulmaiakovski@mail.ru
Liceul Teoretic „M. Lomonosov”	Bl. Larisa, 5	V. Ivanova	4-37-68 bl.lt.lomonosov@mail.ru
Școala medie nr.2	str. M. Sadoveanu, 54	R. Florescu	2-53-54 scoala.m.2@mtc-bl.md
Școala medie nr.3	Str. Sorocii, 21	E. Gurscaia	4-42-89 scoala.m.3@mtc-bl.md
Școala medie nr.4	Str. Chișinăului, 28	A.Mahu	2-55-73 scoala.m.4@mtc-bl.md
Școala medie nr.6	Str. Kiev, 16	L.Savva	4-32-92 scoala.m.6@mtc-bl.md
Școala medie nr.14	Str. Konev, 7	V. Ramari	7-30-87 blsc847014@yahoo.com
Școala medie nr.15	Str. Hașdeu, 6	A. Iațco	3-99-34 scoala.nr15@rambler.ru
Școala medie nr.19	sat. Elizaveta	V. Mărcăuțan	6-82-81 BLSC19@yandex.ru
Școala polivalentă „S.Vangheli”, nr.21	Str. T. Vladimirescu,16	V. Goiman	3-31-84 scoala.p.21@mtc-bl.md
Gimnaziul nr.7	Str.Kolesov,15	O. Ilinciuc	3-81-82 scoala-07@rambler.ru
Gimnaziul nr .9	Str. Kopernik,23	M. Gherman	2-45-67 blsc9@mail.ru
Gimnaziul nr.10	Str. Dubinovski, 19	L. Ostrovari	6-29-70 distar@mail.ru
Gimnaziul nr.16	Sat. Sadovoe	V. Șâncariuc	5-53-66 gimnaziu16@mtc-bl.md
Școala internat auxiliară	Str. Decebal, 99 „a”	V. Iiin	3-25-67 leonid-s@mail.ru
Școala Serală nr.23	Str. Chișinăului, 28	P. Vasilat	2-55-73

Filiala Școlii medii nr.4	Str. Gagarin, 114	A. Sergheenco	2-43-21, 2-73-10
Grădinița-creșă nr.1	Str. Konev, 19	E. Clim	6-99-71
Grădinița-creșă nr.2	Str. G. Enescu, 24 „a”	L. Vlasenco	6-29-59
Grădinița-creșă nr.3	Str. Bulgara, 98	N. Camcova	7-61-43
Grădinița-creșă nr.4	Str. Fedko, 8	M. Trihuc	4-23-77
Grădinița-creșă nr.5	Str. Ștefan cel Mare, 70	I. Culcițaia	2-35-22
Grădinița-creșă nr.7	Str. Păcii, 55	L. Josan	2-53-85
Grădinița-creșă nr.10	Str. Hotinului, 8	T. Axenti	6-01-71
Grădinița-creșă nr.11	Satul Elizaveta	I. Nuță	9-24-04
Grădinița-creșă nr.12	Str. Ștefan cel Mare, 18 „a”	R. Nilipenco	2-02-11
Grădinița-creșă nr.13	Str. 26 Martie, 18	N. Olaru	2-01-50
Grădinița-creșă nr.15	Str. T. Vladimirescu, 43	L. Bujor	3-24-49
Grădinița-creșă nr.16	Str. Calea Eșilor,19 „a”	A. Mastacan	3-01-29
Grădinița-creșă nr.17	Str. Șciusev, 10	G. Bodorina	2-22-28
Grădinița-creșă nr.18	Str. 31 August, 77	T. Babinetchi	2-00-75
Grădinița-creșă nr.19	Str. Konev, 14 „a”	E. Blaj	6-90-30
Grădinița-creșă nr.20	Str. Cahul, 1 „a”	A. Locai	4-72-01
Grădinița-creșă nr.21	Str. Pușkin, 99	O. Rotari	2-43-95
Grădinița-creșă nr.23	Str. Malinovskii, 16	P. Țăbuleac	3-88-54
Grădinița-creșă nr.24	Str. Independenței, 96	T. Abdăcașeva	2-45-20
Grădinița-creșă nr.26	Satul Sadovoe	G. Cebotari	5-52-08
Grădinița-creșă nr.27	Str. T. Vladimirescu, 69	O. Iliuchevici	3-15-13
Grădinița-creșă nr.28	Str. Malinovski, 15	V. Gavriiuc	3-73-75
Grădinița-creșă nr.29	Pr. Victoriei, 54	L. Rusinova	3-21-33
Grădinița-creșă nr.30	Bl. M. Eminescu, 5	R. Vozniuc	4-43-20
Grădinița-creșă nr.31	Str. Ștefan cel Mare, 9	T. Rotari	4-26-51
Grădinița-creșă nr.33	Str. A. Teodorovici, 38	T. Râmiș	3-33-60
Grădinița-creșă nr.34	Str. Malinovski, 13	L. Belousico	3-84-81
Grădinița-creșă nr.35	Str. Bulgară, 77	M. Știrbu	7-67-21
Grădinița-creșă nr.36	Str. Independenței, 7	I. Migali	4-43-00
Grădinița-creșă nr.37	Str. Bulgară, 47	E. Strelinicova	7-54-52
Grădinița-creșă nr.38	Str. Strai, 23 „a”	L.Chițilovscaia	4-37-05
Grădinița-creșă nr.43	Str. Suceava, 6 „a”	E. Covaliuc	6-70-48
Grădinița-creșă nr.46	Str. Aerodromului, 14	D. Nichiforeac	4-37-83
Grădinița-creșă nr.48	Str. Aerodrom, 14	V. Gâscă	7-55-03
Grădinița-creșă nr.49	Str. Decebal, 144	E. Danu	4-31-45
Școala Specializată pentru Copii și Juniori a Rezervelor Olimpice la probe de apă	Str. Hotinului, 37	A. Maslovschi	6-07-92
Școala Specializată pentru Copii și Juniori a Rezervelor Olimpice la fotbal	Str. Bulgară, 19/13	I. Coroliuc	7-02-67

Școala Specializată pentru Copii și Juniori a Rezervelor Olimpice „Boris Petuhov”	Bl. M. Eminescu, 4 „a”	G. Meliașchevici	4-21-80, 4-21-79
Școala sportivă nr.1	Str. Tiraspolului, 9 „a”	E. Taukci	4-49-94
Școala Specializată pentru Copii și Juniori a Rezervelor Olimpice la șah	Bl. Larisa,1	-	4-37-02
Stația Tinerilor Turiști	Str. Sf. Nicolae, 30	I. Coinov	2-23-96
Casa de creație pentru Copii	Str. Hotinului, 1	A. Bold	2-51-55
Școala de muzică „G. Enescu” – pian, acordeon, bayan, chitară, vioară, clarinet, nai.	Str. Hotinului, 4	-	2-24-78
Școala de arte „C. Porumbescu” – pian, vioară, acordeon, trompeta, saxofon, chitară, instrumente populare moldovenești (nai, țambal, cobză, fluier).	Str. C. Porumbescu, 16	-	2-55-42
Școala de arte pentru copii	Str. Independenței, 88	-	2-61-38

## Instituții de învățământ din Bălți, subordonate Ministerului Educației



Denumirea instituției	Adresa	Director	Telefon, adresa electronică
Universitatea de Stat „Alecu Russo”	Str. Pușkin,38	G. Popa	2-30-66 rectorat@usb.md
Institutul Nistean de Economie și Drept	Str. Ștefan cel Mare, 82	F. Cușmir	2-10-98, nistrean@rambler.ru
Filiala Institutului Baltic de Economie, Politică și Drept	Str. Sorocii, 21	L. Marcova	4-56-33, 4-30-61 mfbipl@rambler.ru
Institutul Umanitar Contemporan Centrul de Instruire Bălți	Str. M. Viteazu, 44	N. Trusevici	2-21-00
Liceul Teoretic „Elitex”	Str. Aerodromului, 14	T.Calistru	4-38-03 elitex_calistru@mail.ru
Liceul Teoretic „Ion Creangă”	Str. Pușkin, 38	P. Roman	2-60-20, liceu@usb.md
Colegiul pedagogic „Ion Creangă”	Str. Pușkin, 38	P. Roman	2-60-20 liceu@usb.md
Colegiul Muzical-Pedagogic	Str. C. Porumbescu, 18	Ș.Haiducu	2-05-69, colegiul.muzical@mail.ru
Colegiul Politehnic	Str. I. Franco, 11	I. Jemnă	7-20-94, cpb_balti@mail.ru
Colegiul de Medicină	Str. Decebal, 101	A. Roșca	3-22-83, blcolmed@yandex.ru
Colegiul Tehnic Feroviar	Str. Decebal, 101 „a”	A. Beleacov	7-03-98 railwaycollege@rambler.ru
Colegiul de Industrie Ușoară	Str. I. Franco, 17	M. Mitrofan	7-25-37, ciu_bl@mtc-bl.md
Școala Profesională nr.1	Str. I. Franco, 9	V. Zaporojan	7-13-57, sp1balti@mail.md
Școala Profesională nr.2	Str. Decebal, 92	S. Proțiu	7-15-57, sp_2@.mtc-bl.md
Școala Profesională nr.3	Str. Victoriei, 6 „a”	V. Surdu	3-03-66 sp-3@mail.md
Școala Profesională nr.4	Str. I. Franco, 7	M. Râmiș	7-24-57 sp_4.balti@mail.ru
Școala Profesională nr.5	Str. I. Franco, 15	I. Vovc	7-23-34 spp5@mail.ru
Școala de meserii nr.6	Str. Ștefan cel Mare, 160	P. Chișca	2-15-92
Gimnaziul-internat nr.1	Str. T. Vladimirescu, 86	S. Tugarova	3-11-89 svetlanatugarova@rambler.ru
Școala internat pentru copii cu deficiențe de vedere	Str. Orheiului, 115	O. Junghină	2-23-54
Casa Republicană pentru copii cu surditate severă	Str. Cicikalo 6.	V. Reaboi	3-21-15



## Instituții și organizații care oferă servicii sociale pentru copii

### **ORGANIZAȚIA DE BINEFACERE „LUMINA”**

**Nume abreviat:** OOB „Lumina”

**Adresa sediului organizației:**

Mun. Bălți  
Str. Bulgară 82/11  
Telefon/fax: (231) 7 09 44  
e-mail: [friends.md@mail.ru](mailto:friends.md@mail.ru)

**Președintele/directorul organizației:** Begam Dina Mihail

**Date despre înregistrare:** 29.01.2001

**Forma de organizare:** binefacere

**Aria de activitate:** local

**Cuvinte-cheie:** binefacere, persoane în etate, copii cu dizabilități

**Domeniul principal de activitate:** binefacere

**Grupul țintă:**

persoane în etate  
copii cu dizabilități fizice

**Criteriile de admitere:**

la cerința copiilor/adolescenților

**Servicii oferite:**

formarea abilităților de adaptare în viața comunității

**Persoane de contact din cadrul organizației:**

Begam Dina Mihail – președinta organizației

⊗

### **CENTRUL PENTRU MINORI ȘI TINERI „BRIGANTINA”**

**Nume abreviat:** CMMT „Brigantina”

**Adresa sediului organizației:**

Mun. Bălți  
Str. Ștefan cel Mare 6/2

**Președintele/directorul organizației:** Ursu Serghei

**Forma de organizare:** centru municipal

**Aria de activitate:** local

**Cuvinte-cheie:** copii, tineri, ludoterapie, creație, origami, informatică

**Domeniul principal de activitate:** tineret și adolescenți

**Grupul țintă:**

copii aflați în dificultate  
copii din familii vulnerabile



copii din evidența comisiei pentru minori

**Criteriile de admitere:**

screening stradal  
la cerința școlilor și liceelor  
din inițiativă proprie

**Servicii oferite:**

ludoterapie  
cerc de informatică  
cerc de creație  
cerc de modelare  
cerc de istorie a picturii  
cerc de origami  
cerc tehnici prin ardere pe lemn

**Persoana de contact din cadrul organizației:**

Ursu Serghei – pedagog-organizator  
⊗

**CENTRUL PENTRU MINORI ȘI TINERI „CONTEMPORANUL”**

**Nume abreviat:** CMMT „Contemporanul”

**Adresa sediului organizației:**

Mun. Bălți  
Str. Bulgară, 92

**Președintele/directorul organizației:** Osadciuc Svetlana

**Forma de organizare:** centru municipal

**Aria de activitate:** local

**Cuvinte-cheie:** copii, adolescenți, tineri, timp liber, creație, informatică, sport, dans

**Domeniul principal de activitate:**

tineret și adolescenți  
organizarea timpului liber

**Grupul țintă:**

copii aflați în dificultate  
copii din familii vulnerabile  
copii din evidența comisiei pentru minori

**Criteriile de admitere:**

screening stradal  
la cerința școlilor și liceelor  
referințe ale Comisiei pentru minori

**Servicii oferite:**

cerc de creație  
cerc de informatică  
cerc sportiv: kickboxing  
cerc de dans  
aerobică

**Persoane de contact din cadrul organizației:**

Osadciuc Svetlana – pedagog-organizator  
⊗

### **CENTRUL MUNICIPAL PENTRU TINERET „, FARUL”**

**Nume abreviat:** CMMT „Farul”

**Adresa sediului organizației :**

m. Bălți  
str. Șevcenko, 89

**Președintele/directorul organizației:** Carovinscaia Tatiana

**Forma de organizare:** centru municipal

**Aria de activitate:** local

**Domeniul principal de activitate:**

adolescenți și tineri;

**Grupul țintă:**

copii aflați în dificultate  
copii din familii vulnerabile  
copii din evidența comisiei pentru minori

**Criterii de admitere:**

screening stradal  
din stradă, școli și licee  
referințe ale Comisiei pentru minori

**Servicii oferite:**

cercuri sportive: box și kickboxing  
cercul de dans  
cercul de impletit  
ludotecă

**Persoane de contact din cadrul organizației:**

Carovinscaia Tatiana – pedagog-organizator  
⊗

### **CENTRUL PENTRU MINORI ȘI TINERI „PRIETENIE”**

**Nume abreviat:** CMMT „Prietenie”

**Adresa sediului organizației:**

Mun. Bălți  
Str. Șciusev 1/33

**Președintele/directorul organizației:** Harcenco Alexandru

**Aria de activitate:** local

**Domeniul de activitate:**

adolescenți și tineri

**Grupul țintă:**

copii aflați în dificultate  
copii din familii vulnerabile  
copii din evidența Comisia pentru minori

**Servicii oferite:**

cerc de dans  
cerc de modelare  
cerc de informatică

cerc sportiv: tenis de masă, DAPTS

**Persoane de contact din cadrul organizației:**

Harcenco Alexandru – pedagog-organizator

⊗

**CENTRU MUNICIPAL PENTRU TINERET „PESCĂRUȘUL”**

**Nume abreviat:** CMMT „Pescărușul”

**Adresa sediului organizației:**

Mun. Bălți.

Str. Cehov, 27.

**Președintele/directorul organizației:** Tabolin Serghei

**Arie de activitate:** local

**Cuvinte-cheie:** adolescenți

**Domeniul principal de activitate:**

adolescenți

**Grupul țintă:**

copii aflați în dificultate

copii din evidența Comisia pentru minori

**Criterii de admitere:**

screening stradal

la cerința școlilor

referințe din școli

**Servicii oferite:**

ludotecă

cerc de chimie

cerc de șah

cerc de impletit

cerc de desen

creații

cerc de modelare

**Persoane de contact din cadrul organizației:**

Tabolin Serghei Grigore – pedagog social

⊗

**CENTRU MUNICIPAL PENTRU TINERET „OLIMPIET”**

**Nume abreviat:** CMMT „Olimpiet”

**Adresa sediului organizației:**

Mun. Bălți

str. Konev, 1

**Președintele/directorul organizației:** Simov Veaceslav

**Arie de activitate:** local

**Cuvinte-cheie:** educație sportivă, tineret

**Domeniul principal de activitate:**

tineret  
adolescenți

**Grupul țintă:**

copii aflați în dificultate  
copii din evidența Comisiei pentru minori  
copii din familiile social vulnerabile

**Criterii de admitere:**

screening stradal  
la cerința școlilor  
referințe din Comisia pentru minori  
la inițiativă proprie

**Servicii oferite:**

cerc de box  
kickboxing  
cerc de dans sportiv  
cerc tenis de masa

**Persoane de contact din cadrul organizației:**

Simova Veaceslav – antrenor categorie superioară  
⊗

**CENTRUL PENTRU TINERET ȘI MINORI „FLACĂRA”**

**Nume abreviat:** CMMT „Flacăra”

**Adresa sediului organizației:**

Mun. Bălți  
Str. Ștefan cel Mare 37

**Președintele/directorul organizației:** Alexanchin Mihail

**Arie de activitate:** local

**Domeniul principal de activitate:**

tineret și adolescenți;  
organizarea timpului liber;

**Grupul țintă:**

copii aflați în dificultate  
copii din evidența Comisiei pentru minori  
copii din familiile social vulnerabile

**Criterii de admitere:**

screening stradal,  
la cerința școlilor

**Servicii oferite:**

cerc sportiv de fotbal  
cerc de desen  
ocuparea timpului liber la solicitare

**Persoane de contact din cadrul organizației:**

Alexanchin Mihail – pedagog social  
⊗

## ASOCIAȚIA TINERETULUI MODERN

**Nume abreviat:** AO „ATM”

**Adresa sediului organizației:**

Mun. Bălți  
Str. Șciușev 1/33  
Tel.: 2-21-77, 6-52-05  
e-mail: ivuska@rambler.ru ;

**Președintele/directorul organizației:** Ivanova Ludmila

**Date despre înregistrare:**

N1-14, N311, 22.03 2001

**Forma de organizare:** organizație neguvernamentală

**Arie de activitate:** regional

**Domeniul principal de activitate:**

informațional tehnologic  
relații etnice și creație

**Grupul țintă:**

tineret de la 14 ani până la 30 de ani  
tineret din pături social vulnerabile

**Criterii de admitere:**

screening in instituții de învățământ (licee, colegii)  
screening in randul minorităților etnice

**Servicii oferite:**

editarea unui ziar pentru tineret  
cerc de informatică  
cer de arheologie  
cerc de creație

**Persoane de contact din cadrul organizației:**

Zmin Alex – vicepreședintele asociației  
⊗

## „CENTRUL PENTRU DREPTURILE COPIILOR ȘI TINERILOR DIN BALȚI”

**Nume abreviat:** CDCT Bălți

**Adresa sediului organizației:**

Mun. Bălți  
Str. Ștefan cel Mare 37  
tel. 9-25-51  
e-mail: [cdctbalti@yahoo.com](mailto:cdctbalti@yahoo.com)

**Președintele/directorul organizației:** Buzovici Oxana

**Date despre înregistrare:**

Nr.169, 7.02.2003

**Forma de organizare:** organizație obștească

**Arie de activitate:** locală

**Cuvinte-cheie:** informare, consultare, outreach, animație psihosocială, voluntariat, mod sănătos de viață, grup vulnerabil

**Domeniul principal de activitate:**

informare  
implicarea tinerilor  
intervenție socială

**Grupul țintă:**

copii  
adolescenți și tineri vulnerabili  
adolescenți și tineri în situații de risc

**Criterii de admitere:**

deschis pentru tinerii de până la 30 ani (nu se admit persoanele sub influența drogurilor)

**Servicii oferite:**

seminare adolescenți voluntari  
animație psihosocială (teatru, foto, video social)  
outreach (în mod sănătos de viață)

**Persoane de contact din cadrul organizației:**

Buzovici Oxana – președinte, tel. – 069029033  
⊗

**SOCIETATEA CU RĂSPUNDERE LIMITATĂ „MIRACOL”**

**Nume abreviat:** SRL „Miracol”

**Adresa sediului organizației:**

Mun. Bălți  
Str. 26 martie, nr.1  
Tel.: 2-65-21  
luceafarul@mtc-bl.md

**Date despre înregistrare:**

Nr. 13602013932, 26.09.1995

**Forma de organizare:** privat

**Aria de activitate:** regional

**Cuvinte-cheie:** instruire

**Grupul țintă:**

Persoane în vârstă de la 16 la 30 ani

**Criteriile de admitere:**

la dorință

**Servicii oferite:**

cursuri cusătorie  
cursuri operator-contabil  
cursuri frizer  
cursuri manichiură  
cursuri secretariat  
cursuri bucătar

**Persoane de contact din cadrul organizației:**

Axentiuc Eudochia – contabil, Tel.: 2-65-21  
⊗

### **CENTRUL DE BINEFACERE „HOLLAND-HELP”**

**Nume abreviat:** OO CB Holland - Help

**Adresa sediului organizației:**

Mun. Bălți  
Str. Moldovenească, 118 „a”  
Tel.: 2-73-97, 2-72-61

**Președintele/directorul organizației:** Petru Ciumac

**Date despre înregistrare:**

1.04.2004

**Forma de organizare:** Organizație Obștească

**Aria de activitate:** național

**Cuvinte cheie:** ajutor, copii invalizi, familii social-vulnerabile

**Domeniul principal de activitate:**

ajutor material,  
acțiuni de caritate

**Grupul țintă:**

internatele din regiunea de nord a țării  
familiile social vulnerabile  
invalizi  
pensionari

**Criteriile de admitere:**

in baza listelor oferite de primăria  
adresări personale

**Servicii oferite:**

ajutor sponsorizat

**Persoane de contact din cadrul organizației:**

Ciumac Petru, președinte, tel.: 2-73-97, Vitriinic Nina, contabil, tel.: 0690-843-75  
⊗

### **„TINERII PENTRU DREPTUL LA VIATA”, FILIALA BĂLȚI**

**Nume abreviat:** TDV Bălți

**Adresa sediului organizației:**

Mun. Bălți  
Str. Dostoevski, 3  
Palatul de Cultură, bir. 21  
Tel./fax: 6-14-72  
e-mail: protineret@yahoo.com

**Președintele/directorul organizației:** Ala Iațco

**Date despre înregistrare:**

Nr.50 din 20.11.1997

**Forma de organizare:** asociație

**Aria de activitate:** regional

**Cuvinte-cheie:** tinerii, sănătate, HIV/SIDA, consum de droguri, participare, voluntariat

**Domeniul principal de activitate:**  
prevenirea excluderii sociale a tinerilor

**Grupul țintă:**  
tineri și adolescenți (12-25 ani)  
persoane HIV infectate și afectate de SIDA  
persoane dependente de droguri  
instituții sociale, medicale, educative  
prestatoarele de sex comercial

**Criteriile de admitere:**  
adresare personala

**Servicii oferite:**  
informare  
consiliere  
reducere a riscurilor  
organizarea timpului liber

**Persoane de contact din cadrul organizației:**  
Ala Iațco – vicepreședinte, Aliona Ciobanu – coordonator de programe, Corina Zara – asistent social, tel.: 6-14-72  
⊗

## **ASOCIAȚIA FAMILIILOR CU MULȚI COPII „BUNĂTATE”**

**Nume abreviat:** OAAFMC „Bunătațe”

**Adresa sediului organizației:**  
Mun. Bălți  
Str. Bulgară 114/51  
Tel.: 7-78-30

**Președintele/directorul organizației):** Gordaș Valentina

**Date despre înregistrare:**  
Nr. 120, 20.04.2000  
**Forma de organizare:** organizație obștească  
**Aria de activitate:** local

**Domeniul principal de activitate:**  
realizarea și apărarea drepturilor sociale și culturale a copiilor social-vulnerabili  
protecția drepturilor copiilor

**Grupul țintă:**  
familii cu mulți copii de la 3 ani și mai mult  
copii in situații vulnerabile și de risc  
copii orfani

**Servicii oferite:**  
ajutor umanitar  
incadrare in sistemul de învățământ  
activități de socializare

**Persoane de contact din cadrul organizației:**  
Gordaș Valentina – președintă, Tel.: 7-78-30  
⊗



### **CENTRUL DE CRIZĂ FAMILIALĂ „SOTIS”**

**Nume abreviat:** CCF „Sotis”

**Adresa sediului organizației:**

Mun. Bălți  
Str. Șevcenko, 23  
Tel.: 9-25-41  
Fax: 3-34-75  
e-mail: ocf.sotis@gmail.com

**Președintele/directorul organizației:** Olga Doțin

(director interimar – Buzovici Diana)

**Forma de organizare:** instituție publică

**Aria de activitate:** local

**Cuvinte-cheie:** victime ale violenței domestice, socializare, reintegrare, familie

**Domeniul principal de activitate:**

protecție și plasament temporar victimelor violentei în familie  
socializarea și reintegrare în familie și în comunitate

**Grupul țintă:**

femei, mame cu copii (18-60 ani)  
femei tinere în situații de risc social, supuse violenței în familie

**Criteriile de admitere:**

la recomandarea SASPF  
la recomandarea organului de tutelă și curatelă  
la solicitarea Comisariatului de poliție  
la recomandarea ONG-uri

**Servicii oferite:**

asistență socială, psihologică, juridică, medicală  
plasament temporar pentru mame cu copii  
servicii educaționale

**Persoane de contact din cadrul organizației:**

Doțin Olga – director, Buzovici Diana – vice-director.



### **CENTRUL ERGO-SOCIAL PENTRU PERSOANE CU PROBLEME DE SĂNĂTATE MENTALĂ „SOCIUM”**

**Nume abreviat:** CEPPSM „Socium”

**Adresa sediului organizației:**

Mun. Bălți  
Str. Șevcenko 23 B2, D  
Tel.: 9-37-39, 3-68-86  
Fax: 9-37-39  
e-mail: inagalii@inbox.ru, socium2008@mail.ru

**Președintele/directorul organizației:** Ina Galii

**Date despre înregistrare:**

Nr. 6110, 8.11.2007

**Forma de organizare:** instituție publică

**Aria de activitate:** local

**Cuvinte-cheie:** sănătate mintală, ergoterapie, terapie prin artă, ludoterapie, etc.

**Domeniul principal de activitate:**

îmbunătățirea calității vieții persoanelor cu probleme de sănătate mintală  
reabilitare socială complexă, vocațională și terapie ocupațională

**Grupul țintă:**

persoane cu probleme de sănătate mintală de la 12 ani în sus

**Criteriile de admitere:**

grad de invaliditate  
probleme de sănătate mintală

**Servicii oferite:**

programe ergoterapeutice: ludoterapie, terapie prin artă, ergoterapie  
programe sociale  
servicii consultative

**Persoane de contact din cadrul organizației:**

Galii Ina – director, Cuharschi Daniela – vice-director

⊗

## **CENTRUL DE PRIMIRE A COPILULUI ÎN REGIM DE URGENȚĂ „EVRICA”**

**Nume abreviat:** CPCRU „Evrica”

**Adresa sediului organizației:**

Mun. Bălți  
Str. Bulgara 77/7  
Tel./fax: 6-53-91  
e-mail: centrulevrica@yandex.ru

**Președintele/directorul organizației:** Șevciuc Natalia

**Date despre înregistrare:**

01.07.2008

**Forma de organizare:** instituție publică

**Aria de activitate:** local

**Cuvinte-cheie:** sfera socială, copii ai străzii, reintegrare

**Domeniul principal de activitate:**

diminuarea fenomenului „copii străzii”  
identificare, plasament în regim de urgență  
reintegrare în familie  
reintegrare socială

**Grupul țintă:**

copii și adolescenți în vârstă de 5-18 ani  
copii abandonați  
copiii despărțiți din motive obiective de părinți  
copii cu comportament delictiv  
copii, victime ale abuzului

**Servicii oferite:**

identificare, găzduire, evaluare inițială complexă  
intervenție, tratament  
măsuri de protecție  
consiliere telefonică

**Persoane de contact din cadrul organizației:**

Șevciuc Natalia – director, Cernea Ana – asistent social

⊗

**CENTRUL DE SĂNĂTATE MINTALĂ „SOMATO”**

**Nume abreviat:** CSM „Somato”

**Adresa sediului organizației:**

Mun. Bălți  
Str. Șevcenko 23 „a”  
Tel.: 3-45-30  
e-mail: somato@somato.md  
www.somato.md

**Președintele/directorul organizației:** Popa Corina

**Date despre înregistrare:**

Nr.8/17, 23.12.2004

**Forma de organizare:** instituție publică

**Aria de activitate:** local

**Cuvinte-cheie:** sănătate mintală, dizabilități, reintegrare

**Domeniul principal de activitate:**

sensibilizare în probleme de sănătate mintală  
reabilitarea psihosocială a persoanelor cu probleme de sănătate mintală  
reprezentarea persoanelor cu probleme de sănătate mintală în comunitate

**Grupul țintă:**

persoane cu probleme de sănătate mintală de la 18 ani și mai mult

**Criteriile de admitere:**

vârstă de peste 18 ani  
tulburare psihică sau retard mintal în remisie  
prezența invalidității  
prezența persoanei tutelare (în unele cazuri)

**Servicii oferite:**

consultanță psiho-profesională  
activități creative, socio-utile  
alimentare  
tratament de susținere  
plasament temporar  
instruire  
asistență la domiciliu

**Persoane de contact din cadrul organizației:**

Corina Popa – director, Gabriela Popenco – vicedirector, tel.: 3-45-30

⊗

**CENTRUL PENTRU COPII ȘI TINERI CU DIZABILITĂȚI MIXTE SEVERE „DANKO”**

**Nume abreviat:** CCTDMS „Danko”

**Adresa sediului organizației:**

Mun. Bălți  
Str. Șevcenko 23 „a”, „d2”  
Tel.: 395-99  
www.somato.md

**Președintele/directorul organizației:**

Jana Chihai – director, Irina Jdanov – vicedirector

**Date despre înregistrare:**

Nr. 6/9, 08.11.2007

**Forma de organizare:** instituție publică

**Aria de activitate:** local

**Cuvinte cheie:** dizabilitate, copii, tineri, sănătate mintală, reabilitare psiho-socială

**Domeniul principal de activitate:**

îmbunătățirea calității vieții copiilor și tinerilor cu dizabilități  
reabilitarea psiho-socială a beneficiarilor și incluziune socială

**Grupul țintă:**

copii de la 10 ani cu dizabilitati mixte  
tineri cu varsta de la 18 la 30 de ani cu dizabilitati mixte

**Criteriile de admitere:**

varsta de la 10 până la 30 de ani  
prezența disabilității/invalidității  
prezența reprezentatului legal

**Servicii oferite:**

reabilitare medico-psiho-social prin: consultanță psiho-profesională, masaj, ludoterapie  
dezinstituționalizare și incluziune socială prin: excursii, matinee, activități de menaj, etc.  
susținerea integrității: alimentație, menținerea igienei personale

**Persoane de contact din cadrul organizației:**

Jana Chihai – director, Irina Jdanov – vice-director  
⊗

**CENTRUL DE PLASAMENT AL COPIILOR IN SITUAȚII DE RISC „DRUMUL SPRE CASĂ”**

**Nume abreviat:** Centrul „Drumul spre casă”

**Adresa sediului organizației:**

Mun. Bălți  
Str. Șevcenko 23 „b”  
Tel./fax: 321-64  
e-mail: drumcasa@mail.ru

**Președintele/directorul organizației:** Bodnari Natalia

**Date despre înregistrare:**

26.06.2003

**Forma de organizare:** instituție publică

**Aria de activitate:** local

**Cuvinte-cheie:** copii ai străzii, incluziune socială, copii vulnerabili

**Domeniul principal de activitate:**

protecția drepturilor și intereselor copilului  
protecție socială și ajutor pentru copii aflați în situații de risc  
socializarea și reintegrarea în familia biologică, extinsă sau adaptarea în societate  
monitorizarea situației copilului în familia biologică până și după reintegrare

**Grupul țintă:**

copii în situații de risc cu vârstele cuprinse între 7 și 16 ani  
copii orfani  
absolvenți (16 ani-18 ani) ai școlilor-internat, aflați în situații de risc

**Criteriile de admitere:**

Conform deciziei Comisiei pentru protecția copilului (SASPF) aflat în dificultate

**Servicii oferite:**

plasament temporar, până la reintegrarea copilului în familie  
asigurarea cu hrană, rechizite școlare, echipament, îngrijire temporară  
servicii educaționale  
îngrijire și întreținere zilnică într-un mediu apropiat celui de familie

**Persoane de contact din cadrul organizației:**

Bodnari Natalia – director, Badic Oxana – vice-director, tel: 321-64

⊗

**CENTRUL DE RESURSE PENTRU TINERI „MOȘTENITORII”**

**Nume abreviat:** Centrul „Moștenitorii”

**Adresa sediului organizației:**

Mun. Bălți  
Str. Konev, 7  
Tel./fax: 221-16  
e-mail: mostenitori@hotmail.com

**Președintele/directorul organizației:** Moscalu Nicolae

**Forma de organizare:** centru regional de resurse

**Aria de activitate:** local

**Cuvinte-cheie:** tineri, consultanță, instruire, informare

**Domeniul principal de activitate:**

susținerea tinerilor din categoriile social-vulnerabile și integrarea acestora în comunitate  
oferirea gratuită a serviciilor de informare, consultanță și instruire

**Grupul țintă:**

Adolescenți și tinerii dezavantajați cu vârsta cuprinsă între 12 și 25 de ani

**Criteriile de admitere:**

În baza cererilor adolescenților

**Servicii oferite:**

informare și consultanță; trainiguri, consiliere și instruire vocațională

**Persoane de contact din cadrul organizației:**

Moscalu Nicolae

⊗



## Instituții și organizații ce oferă servicii medicale pentru copii

### IMSP „SPITALUL CLINIC MUNICIPAL”, DEPARTAMENTUL PEDIATRIE BĂLȚI

**Adresa sediului organizației:**

Mun. Bălți,  
str. Decebal 101,  
fax:70204,tel:70204,  
scmb@mednet.md

**Președintele/directorul organizației:** Neamțu Maria – medic-șef

**Date despre înregistrare:**

Nr.1442, 16.07.2009

**Forma de organizație:** instituție publică

**Aria de activitate:** local

**Cuvinte-cheie:** asistența medicală a copiilor

**Domeniul de activitate:** medical

**Grupa țintă:** copii de la vârsta de șapte zile până la 17 ani

**Criterii de admitere:**

îndreptări medici de familie  
medici-specialiști  
la cererea personală

**Servicii oferite:**

consultații în cazuri urgente  
asistență de ambulator  
tratament stomatologic

**Persoane de contact din cadrul organizației:**

Cozub Andriana – medic-consultant, Stiopa Tatiana – secretar  
⊗

### INSTITUȚIA MEDICO-SANITARĂ „SPITALUL CLINIC MUNICIPAL BĂLȚI”

**Nume abreviat:** IMSP SCM Bălți

**Adresa sediului organizației:**

Mun. Bălți  
str. Decebal  
Tel.:72703; fax.72703  
e-mail: beltsy@rambler.ru

**Președintele/directorul organizației:** Chetrari Grigore

**Date despre înregistrare:**

Nr. 1442, 16.07.2009; MD-0035908, 26.07.2005

**Forma de organizare:** instituție publică

**Arie de activitate:** local

**Cuvinte cheie:** asistență medicală spitalicească și consultativă de ambulatoriu

**Domeniul principal de activitate:**  
medical

**Grupul țintă:**  
copii de la 0 ani până la 18 ani  
populația adultă a orașului Bălți

**Criterii de admitere:**  
în baza îndreptărilor medicului de familie  
la intervenția serviciului de asistență medicală urgentă  
la adresarea personală

**Servicii oferite:**  
tratament sanitar  
consultația specialiștilor de profil  
proceduri/asistență de urgență

**Persoane de contact din cadrul organizației:**  
Lasai Mihail, Pascari Vladimir, Gherghelijiu Anatol  
⊗

## **INSTITUȚIA MEDICO-SANITARĂ PUBLICĂ STAȚIA ZONALĂ AMN „NORD”**

**Nume abreviat:** IMSP Stația Zonală AMN „Nord”

**Adresa sediului organizației:**  
Mun. Bălți  
str. Dacia 55 „a”  
tel.: 201-78, fax: 244-58

**Președintele/directorul organizației:** Blandu Irina, medic-șef

**Date despre înregistrare:**  
1003602150709, anul 2003  
**Forma de organizare:** instituție publică  
**Aria de activitate:** regional

**Cuvinte-cheie:** ambulanța, servicii medicale de urgență

**Domeniul principal de activitate:**  
medical

**Grupul țintă:**  
populația din Bălți  
populația din 11 raioane învecinate  
asistență medicală urgentă copiilor cu vârsta de până la cinci ani

**Criterii de admitere:**  
pericol de viață  
nevoia de asistență medicală urgentă

**Servicii oferite:**  
asistență de urgență

**Persoane de contact din cadrul organizației:**

Blandu Irina – medic-șef -244-59; anticamera-secretar 201-78, 260-14



**IMSP, SCM BĂLȚI CENTRUL PERINATOLOGIC // MATERNITATEA**

**Adresa sediului organizației:**

Mun. Bălți  
str. Ștefan cel Mare, 29  
Tel.: 225-96

**Președintele/directorul organizației:** Petru Nedelciuc

**Date despre înregistrare:**

Nr. 1442, 16.07.2009

**Forma de organizare:** instituție publică

**Aria de activitate:** regional

**Cuvinte-cheie:** asistență medicală ginecopedate, gravide, nou-născuți

**Domeniul principal de activitate:**

asistență medicală

**Grupul țintă:**

femeile din mun. Bălți și raioanele de nord ale țării  
copii nou-născuți

**Criterii de admitere:**

la îndreptarea medicului de familie  
prin asistență medicală de urgență  
la adresarea personală

**Servicii oferite:**

ginecologică  
obstreticală  
neonatologică  
consultații ambulatorice de urgență  
primirea nașterii

**Persoane de contact din cadrul organizației:**

Petru Nedelciuc – director



**INSTITUȚIA MEDICO-SANITARĂ „CENTRUL MEDICILOR DE FAMILIE” BĂLȚI**

**Nume abreviat:** IMSP „CMF” mun. Bălți

**Adresa sediului organizației:**

Mun. Bălți  
Str. Decebal, 101  
Tel.: 752-28; fax:725-88  
e-mail: cmfbalti@mednet.md; imspcmf@mts-bl.md  
www.cmf-balti.ms.md

**Președintele-directorul organizației:** Postolachi Valeriu, medic-șef

**Date despre înregistrare:**

1003602150710; 11.12.2003



**Forma de organizare:** instituție publică

**Aria de activitate:** local

**Cuvinte-cheie:** medicină primară

**Domeniul principalele de activitate:** asistență medicală primară

**Grupul țintă:**

locuitorii din mun. Bălți

**Criterii de admitere:**

înscrierea preventivă la medic

adresări directe

vizite la domiciliu;

**Servicii oferite:** diagnosticare; profilactică; tratament; evidență; screening; vaccinare

**Persoane de contact din cadrul organizației:**

Postolochi Valeriu – medic-șef; Dumbrăveanu Valentina – medic-șef adjunct

⊗

### **SRL „INCOMED”**

**Nume abreviat:** SRL „Incomed”

**Adresa sediului organizației:**

Mun. Bălți;

str.Hotinului, 37

Tel.: 603-16; fax: 293-55

e-mail: incomed@list.ru

**Președintele/directorul organizației:** Semencișin Vladimir

**Date despre înregistrare:**

Nr.0093328; 24.02.1997

**Forma de organizare:** SRL

**Aria de activitate:** național

**Cuvinte-cheie:** medicina privată

**Domeniul principal de activitate:** asistență medicală

**Grupul țintă:** populația Republicii Moldova și de peste hotare

**Criterii de admitere:** adresarea desinestătătoare; în baza îndreptărilor din alte instituții medicale; prin contract cu alte instituții medicale

**Servicii oferite:** consultanță; diagnostic; tratament ambulatoriu; pediatru; neurolog; ortoped; ORL; oculist; nefrolog

**Persoanele de contact din cadrul organizației Dvs:**

Cebotari Zinaida, secretar; Tricolici Petronela, medic-șef adjunct

⊗

## **CENTRUL DE PLASAMENT TEMPORAR ȘI REABILITARE PENTRU COPII BĂLȚI**

**Nume abreviat:** CPTR pentru copii din mun. Bălți

**Adresa sediului organizației:**

Mun. Bălți;  
srt. I. Franco, 44  
Tel./fax: 710-03  
e-mail: cptrcopii@vandex.ru;  
www.cptr-balti.ms.md

**Președintele/directorul organizației:** Slobodean Valeriu, medic-șef

**Date despre înregistrare:**

Nr.0492, 29 iunie 2007

**Forma de organizație:** instituție publică

**Aria de activitate:** național

**Cuvinte-cheie:** instituție medico-pedagogică și socială, centrul de plasament

**Domeniul de activitate:** reabilitarea medico-psiho-pedagogică și socială ce oferă asistență temporară copiilor aflați în dificultate

**Grupul țintă:** copii din familii vulnerabile; copii abandonati; copii cu diferite afecțiuni ale sistemului nervos central și aparatului locomotor; copii orfani sau părinții cărora sunt privați de drepturile părintești

**Criterii de admitere:** copii din instituțiile rezidențiale; la cererea familiei sau îndreptarea din partea administrației locale; copii din secția de zi cu recomandarea medicului de familie sau a medicilor specialiști.

**Servicii oferite:** evaluare complexă, programe individuale de reabilitare, terapie medicamentoasă, kinetoterapie și masaj, fizioterapie, logopedie, stimulare senzorială, programe individuale educaționale, servicii psihologice.

**Persoane de contact din cadrul organizației Dvs:**

Slobodean Valeriu – medic-șef, tel:71003, Mititelu Nicolaie – medic-șef adjunct, tel:70097; Statii Valentina – metodist, tel:71003

⊗

## **CENTRUL DE SĂNĂTATE PRIETENOS TINERILOR „ATIS”**

**Nume abreviat:** CSPT „ATIS”

**Adresa sediului organizației:**

Mun. Bălți  
Str. Ștefan cel Mare, 29  
Tel.: 291-70; 282-87

**Președintele/directorul organizației:** Ala Iatco

**Forma de organizare:** subdiviziune a Spitalului Municipal

**Aria de activitate:** local

**Domeniul de activitate:**

promovarea modului sănătos de viață în rândul tinerilor

**Grupul țintă:** tinerii de la 10 la 25 ani

**Criterii de admitere:** varsta

**Servicii oferite:**

medicale  
sociale  
psihologice

**Persoane de contact din cadrul organizației Dvs:**

Diana Oleinic – administrator, Lina Osoianu – psiholog, Ala Iațco – coordonator interimar  
⊗

**IMSP „SPITALUL CLINIC MUNICIPAL BĂLȚI”, DISPENSARUL PNEUMOFTIZIOLOGIC**

**Nume abreviat:** DPF mun. Bălți

**Adresa sediului organizației:**

Mun. Bălți;  
Str. Ștefan cel Mare, 140  
Tel.: 240-60  
Fax: 223-56

**Președintele/directorul organizației:** Barbuta Raisa

**Forma de organizație:** instituție publică

**Aria de activitate:** regional

**Cuvinte-cheie:** tratamentul tuberculozei, boli pneumoftiziologice

**Domeniul de activitate:** medical

**Grupul țintă:** copiii de la 0 la 18 ani cu boli de profil; copii sănătoși, care vin din focarele de tuberculoză

**Criterii de admitere:** îndreptare de la medicul de familie și/sau medicii specialiști

**Servicii oferite:** asistență medicală specializată de ambulator și spitalicească, diagnostic, tratament, evidență, profilaxia TBC

**Persoane de contact din cadrul organizației:**

Țurcan Livia – șef Secție de copii, tel.: 254-75  
⊗

**INSTITUȚIA MEDICO-SANITARĂ, SPITALUL DE PSIHIATRIE BĂLȚI**

**Nume abreviat:** IMSP SPB

**Adresa sediului organizației:**

Mun. Bălți  
Str. Gagarin, 114;  
Tel./fax: 243-21;  
e-mail: imsp\_sp@mednet.md;

**Președintele/directorul organizației:** Carpă Anatol, medic-șef

**Date despre înregistrare:**

Nr.28645, 24.08.2010;

**Forma de organizare:** instituție publică

**Aria de activitate:** național

**Cuvinte-cheie:** asistență medicală

**Domeniul de activitate:** sănătate mintală

**Grupul țintă:** populația din regiunea de nord a țării, adulți și copii de la 3 ani (care au diagnosticul deja stabilit)

**Criterii de admitere:** prezența biletului de transmitere de la medicul de familie sau medicul psihiatru; prezența dereglărilor psihice acute, adresări urgente prin asistența medicală urgentă, adresări directe

**Servicii oferite:** tratament staționar pentru copii cu dizabilități mintale; tratamentul și reabilitarea copiilor cu PCI; consultațiile neurologului și psihiatrului de copii; diagnosticare: EEG, psiholog, kinetoterapeut; instruirea copiilor și școlarizare

**Persoane de contact din cadrul organizației:**

Cuschevici Eleonora – medic-șef adjunct, tel.: 283-05, Schiopu Valentina – medic-șef adjunct, tel.: 243-21, Prisacari Violeta. – șef Secție copii, tel.: 273-10

⊗



## Instituții și organizații culturale

### ȘCOALA DE MUZICĂ „GEORGE ENESCU”

Adresa: str. Hotinului, 4 și str. Sadoveanu, 32, tel.: 224-78

- corp didactic: 36 persoane
  - număr elevi: 291, clase: 29
  - specialități: pian, acordeon, bayan, chitară, vioară, clarinet, nai
  - se încălzește în perioada rece integral
- ⊗

### ȘCOALA DE ARTE „CIPRIAN PORUMBESCU”

Adresa: str. C. Porumbescu, 16, tel.: 2-55-42

- corp didactic: 38 persoane
  - număr elevi - 239, clase: 36
  - specialități: pian, vioară, acordeon, trompetă, saxofon, chitară, instrumente populare moldovenești (nai, țambal, cobză, fluier)
  - se încălzește în perioada rece integral
- ⊗

### ȘCOALA DE ARTE PENTRU COPII

Adresa: str. Independenței, 88, tel.: 2-61-38

- corp didactic: 14 persoane
  - număr elevi: 336, clase: 26
  - se încălzește în perioada rece integral
- ⊗

#### Case și cămine culturale:

### PALATUL MUNICIPAL DE CULTURĂ

Adresa: str. Independenței, 3, tel.: 612-13

- 35 de cercuri și secții de întremare
  - până la 1000 persoane pe an sunt ocupate în cercuri și secții
  - numărul manifestărilor desfășurate timp de un an – circa 180
  - pe lângă Palatul Municipal de Cultură activează formațiile-model: „Vântuleț”, „Barbu Lăutaru”, „Doinița”, „Menestrelu”, teatrul „Dialog”, teatrul „Baștina”, „Струнные люди”, „Grația”, „Elegia”, „Flagrant”, „Ivan-ceai”, „Orion”, „Metronom”, „Elis”, „Gi-laif”, „Secret”, „Flori de tei”, corul „Ars Nova”)
  - se încălzește în perioada rece integral
- ⊗

### CENTRUL DE CULTURĂ ȘI ARTĂ

Adresa: str. Decebal, 13, tel.: 241-09 c

- funcționează din 1984 în calitate de Casa de Cultură a fostei uzine „V.I. Lenin”, apoi cu statut de Casă de Cultură a Uzinei „Răut”. Din 1999 activează ca Centru de Cultură și Artă

- numărul cercurilor și secțiilor - 10 (din ele poartă titlu „model”: „Struguraș”, „Legiune”, „Энергия движения”)
  - până la 300 persoane pe an sunt ocupate în cercuri și secții
  - numărul manifestărilor desfășurate pe perioada de un an – circa 80
  - se încălzește parțial.
- ⊗

#### CASA DE CULTURĂ „FLACĂRA”

Adresa: str. Calea Ieșilor, 156, tel.: 387-17

- numărul cercurilor și secțiilor - opt (din ele poartă titlu „model”: „Тимур и его команда”, studioul artistic de muzică ușoară „Premium”, ansamblul de dans modern „Modeus”)
  - până la 80 persoane pe an se ocupă în cercuri și secții
  - numărul manifestărilor desfășurate pe perioada de un an – circa 50
  - se încălzește parțial
- ⊗

#### CLUBUL „MOLODOVA”

Adresa: str. Karasiov

- sunt funcționale două cercuri
  - gradul de ocupare în cercuri – 18 persoane/an
  - numărul manifestărilor desfășurate în decursul unui an - 22
  - nu se încălzește
- ⊗

#### CLUBUL „MEȘTERUL POPULAR”

Adresa: str. Independenței, 84, tel.: 2-00-11

- numărul cercurilor - patru („Cioplitul în lemn”, „Croșetarea și broderia”, „Impletitul în fibre vegetale”, „Ceramica”)
- gradul de ocupare în cercuri - până la 80 persoane pe an
- clubul organizează trei târguri de talie republicană:
- se încălzește în perioada rece integral

Clubul întrunește toți meșterii populari din municipiul Bălți, 37 la număr, dintre care 26 membri al Uniunii Meșterilor populari. Clubul are drept scop desfășurarea activității de valorificare și renaștere a artei populare meșteșugărești. Meșterii populari se angajează în procesul de educație a tinerilor atât prin instruire în cadrul cercurilor, cât și la ridicarea nivelului de cultură al tineretului. La „Meșterul popular” sunt funcționale trei cercuri: broderie, ceramică, cioplitul în lemn.

Lucrările meșterilor de la club sunt cunoscute în România, Polonia, Franța, SUA, Israel, Cehia, Italia, Belarus, Ucraina, Rusia.

⊗

#### GALERIA DE TABLOURI „ANTIOH CANTEMIR” // PINACOTECA

Adresa: str. Independenței, 10, tel.: 235-84

- numărul mediu de expoziții vernisate timp de un an - 14
- vizitatori pe an - până la 40000 persoane
- se încălzește în perioada rece integral

Pinacoteca este unul din cele mai populare localuri de cultură din Bălți. Localul are o suprafață totală de 250 m<sup>2</sup>, inclusiv cea expozițională de 140 m<sup>2</sup>. Activitățile de bază sunt expozițiile, concursurile, concertele de cameră.

Aici au fost descoperiți ca valoare pictorii începători, azi valoroși: Cudelevici Anatol, Gherman Nicolae, Slepocurova Tatiana, Melnicov Iurii, Arlet Aliona, Schicenco Alexandru, Reaboșapka Alexandru.

Tot aici pot fi admirate lucrările măștrilor: Florescu Ștefan, Ghibalenco N., Piliev David, Sinița Zinvie, Puiu Ion, Palii Victor, - toți din Bălți, membri ai UAP din Moldova.

Pinacoteca organizează expozițiile lucrărilor de diplomă ale copiilor de la Școala de arte plastice; expoziții de fotografii din Bălți, Chișinău, Rusia, SUA, Belarus, Polonia.

Cei mai fideli vizitatori ai expozițiilor sunt: copiii de la grădinițe, școli, licee, colegii, studenții Universității de Stat „A. Russo”.

În același oficiu, care a o acustică specială, sunt organizate cele mai frumoase concerte de cameră ale copiilor de la Școlile de Artă, Colegiu de muzică, studenților Facultății de muzică a Universității „A. Russo”, ansamblului „Vdohnovenie”.

⊗

## Organe de ordine



### **BIROUL MINORI ȘI MORAVURI - COMISARIATUL DE POLIȚIE BĂLȚI**

**Nume abreviat:** BM CPM Bălți

**Adresa:**

Mun. Bălți  
Str. Ștefan cel Mare 50, bir.47  
tel.: 294-84  
fax: 234-76

**Șef Birou pentru minori** – căpitan de poliție Ruslan Chicimaniuc

**Aria de activitate:** local

**Domeniul principal de activitate :**

profilaxia delicvenței juvenile  
profilul subiectului preventiv aflat în vizorul poliției  
activități educaționale  
informare prin intermediul instituțiilor de învățământ

**Grupul țintă:**

persoane de la 0-18 ani

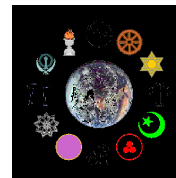
**Persoana de contact:**

Maior de poliție, Alexei Babălău, inspector superior

⊗



## Organizații religioase din Bălți



### EPARHIA DE BĂLȚI ȘI FĂLEȘTI

Pentru contact: Preasfințitul Marchel, Episcop de Bălți și Fălești  
Adresa: str. V. Puiul, 1, tel.: 353-15, 353-18

#### Lista bisericilor și catedralelor din cadrul Mitropoliei Moldovei

- Biserica cu hramul „Cuvioasa Parascheva”** (str. Calea Ieșilor, 19 tel. 333-44)  
Paroh: protoiereu mitrofor Petru Ciunciuc
- Biserica cu hramul „Apostoli Petru și Pavel”** (str. Ștefan cel Mare, 76, tel. 263-94)  
Paroh: protoiereu mitrofor Pavel Paiul
- Catedrala „Sfantul Nicolae”** (str. Ștefan cel Mare, 30 „a”, tel. 210-94)  
Paroh: protoiereu mitrofor Sărăcuță Mihail
- Catedrala „Sf. Împărați Constantin și Elena”** (str. Independenței, 1, tel. 230-41)  
PS Marchel
- Biserica cu hramul „Sf. Arhangheli Mihail și Gavriil”** (str. Soroca, 109 tel.: 42554)  
Paroh: protoiereu Ion Cărpineanu.
- Biserica cu hramul „Nașterea Maicii Domnului”** (str. J. Potie, 2, tel. 442-70)  
Paroh: egumen Aristarh Mihăiescu
- Biserica cu hramul „Sf. Gheorghe”** (str. Alexandru cel Bun, 3)  
Paroh: protoiereu Vladimir Galben
- Biserica cu hramul „Sf. Mr. Mc. Panteleimon”** (în sediul Spitalul municipal, str. Decebal, 101, tel 703-92)  
Paroh: protoiereu Anatolie Spătaru
- Biserica cu hramul „Sf. Dumitru”** (str. Veteranilor)  
Paroh: preot Vasile Bulgaru
- Biserica cu hramul „Tuturor Sfinților”** (str. Kurcenko)  
Paroh: protoiereu Vitalie Bărlădeanu.
- Biserica cu hramul „Serghei Radunejschii”** (str. Ștefan cel Mare, 222 „a”)  
Paroh: preot Serghei Burlacu.
- Biserica „Sf. Treime”** din satul Elizaveta  
Paroh: protoiereu T. Maidanschii
- Biserica „Acoperământul Maicii Domnului”** din satul Sadovoe  
Paroh: ieromonah Inochentii Oprea
- Biserica „Sf. Ilie”**, cartierul Bălțul Nou  
Paroh: protoiereu Pavel Gorea
- Biserica „Invierea Domnului”**, pe teritoriul cimitirului nou  
Paroh: protoiereu Ioan Paiul
- ⊗

### EPISCOPIA ROMANO-CATOLICĂ CHIȘINĂU

**Parohia Romano-Catolică „Sfinții Arhangheli” din Bălți**, tel. 204-16, preot Iațek Puci

⊗

### UNIUNEA BISERICILOR CREȘTINILOR EVANGHELIȘTI-BAPTIȘTI

**Biserica Creștinilor Evangheliști-Bapțiști „Emanuil”** (str. Pușkin, 77, tel.: 250-15)  
**Biserica Creștinilor Evangheliști-Bapțiști „Vifania”** (str. Sf.Nicolae,80, tel. 225-07)

Biserica Creștinilor Evangheliști-Baptiști „Ghetsimani” (str. Carasiav, 10 „a”)  
Biserica Creștinilor Evangheliști-Baptiști „Golgofa” (str. Dubovițaia, 48 „a”)  
Biserica Creștinilor Evangheliști-Baptiști „Kovceg” (str. Alexandru cel Bun, 1 „a”)  
⊗

#### **BISERICA ADVENTIȘTILOR DE ZIUA A ȘAPTEA**

Conferința Moldova de Nord a Bisericii Adventiștilor de Ziua a Șaptea  
(str. Burebista, 5, tel.: 303-79)  
Comunitatea Religioasă a Adventiștilor de Ziua a Șaptea (str. Tolstoi, 39)  
Comunitatea Religioasă a Adventiștilor de Ziua a Șaptea (str. Burebista, 8)  
Comunitatea Religioasă a Adventiștilor de Ziua a Șaptea (str. Burebista, 8)  
⊗

#### **ORGANIZAȚIA RELIGIOASĂ A MARTORILOR LUI IEHOVA**

Comunitatea Martorilor lui Iehova „Podul Chișinăului” (str. Libertății, 122)  
Comunitatea Religioasă a Martorilor lui Iehova „Lesnoe” (str. Libertății, 122)  
Comunitatea Religioasă a Martorilor lui Iehova „Bălțul Nou” (str. Matievici, 21)  
Comunitatea Religioasă a Martorilor lui Iehova „Bălți Sud” (str. Libertății, 122)  
Comunitatea Religioasă a Martorilor lui Iehova „Aeroport” (str. Sereda, 31)  
Comunitatea Religioasă a Martorilor lui Iehova „Bălți Vest” (str. Sereda, 31)  
Comunitatea Martorilor lui Iehova „Bălți Slobozia Nouă” (str. Sereda, 31)  
Comunitatea Religioasă a Martorilor lui Iehova „Bălți-Dacia” (str. Konev, 32 „a”)  
Comunitatea Religioasă a Martorilor lui Iehova „Bălți-Răut” (str. Konev, 32 „a”)  
Comunitatea Martorilor lui Iehova „Bălți-Nord-Est” (str. Konev, 32 „a”)  
Comunitatea Martorilor lui Iehova „Bălți-Nord-Vest” (str. Konev, 32 „a”)  
Comunitatea Martorilor lui Iehova „Bălți-Jubileu” (str. M.Dosoftei, 20)  
Comunitatea Martorilor lui Iehova „Bălți-Pământeni” (str. M.Dosoftei, 20)  
Comunitatea Religioasă a Martorilor lui Iehova „Bălți-Nord” (str. Feroviarilor)  
Comunitatea Martorilor lui Iehova „Bălți-Mangaiere” (str. Feroviarilor)  
Comunitatea Martorilor lui Iehova „Bălți-Parcovee” (str. M. Dosoftei, 20)  
Comunitatea Religioasă a Martorilor lui Iehova „Bălți-Centru” (str. Suceava, 21)  
Comunitatea Religioasă a Martorilor lui Iehova „Bălți-Est” (str. Suceava, 21)  
⊗

#### **UNIUNEA CREȘTINILOR CREDINȚEI EVANGHELICE**

Biserica Creștină a Credinței Evanghelice „Lumina Lumii” (str. Decebal, 144)  
Biserica Creștină a Credinței Evanghelice „Blagodati” (str. Dobroliubov, 25)  
Biserica Creștină a Credinței Evanghelice „Viața Nouă” (str. Călea Ieșilor)  
Biserica Creștină a Credinței Evanghelice „Filadelfia” (str. Bărbuță, 83)  
⊗

#### **FEDERAȚIA COMUNITĂȚII EVREIEȘTI DIN REPUBLICA MOLDOVA**

Comunitatea Religioasă Evreiască din Bălți (str. Basarabiei, 17)  
⊗

#### **PAROHIA BISERICII APOSTOLICE ARMENEȘTI**

Biserica Armeană, str. Hotin, 39, tel.: 619-46  
⊗



